

TAHÁK NA GRANULE

JAK VYBRAT TY SPRÁVNÉ GRANULE?



Tápete v tom obřím množství granulí a značek,
které na našem trhu jsou?

Nevíte jak se v nich vyznat?

Chcete pro vašeho parťáka to nejlepší, jen
nevíte jak na to?

Tak čtěte :)



Sama z vlastní zkušenosti vím, jak těžké může být vybrat ty správné granule. Jeden neví co má studovat nejdříve. Značky? Výrobce? Složení?

Ráda bych vám to nějak usnadnila. Proto jsem pro vás vytvořila tento "tahák". Opravdu vám neřeknu, jaké granule pro svého miláčka máte kupovat. Pouze vám dám doporučení nač se u výběru zaměřit a jak se orientovat v popisech složení.

Věřím, že vám informace zde popsané budou ku prospěchu a uděláte si díky nim jasno.

Můžete si vybrat, jakým způsobem budete krmit svého psa. Jestli barfem (syrové maso, kosti, ovoce a zelenina) nebo vařenou stravou či například granulemi. A právě o granulích si teď něco řekneme.

Na trhu je v dnešní době obrovský počet značek a výrobců, které granule prodávají. Jak se v nich však orientovat a vybrat pro svého miláčka ty správné?

Jaké granule můj pes potřebuje?

Nejprve je potřeba ujasnit si co konkrétně můj pes potřebuje. Každý pes má jiné potřeby, které se liší v závislosti na věku, plemeni, také na kastraci a na aktuálním zdravotním stavu. Jiné granule jsou pro štěňata, jiné pro dospělé aktivní psy, jiné pro seniory, jiné pro kastované psy apod.

Na trhu je spousta i „dietních“ granulí, které se podávají při konkrétních zdravotních potížích. Tyto granule však nejsou vhodné podávat pejskům, kteří jsou zdraví, vitální a mají hodně sportovních aktivit a tím i velký výdej energie. Tyto granule jsou určeny opravdu jen pro pejsky se zdravotními obtížemi.

Cena vám také může napovědět. Je jasné, že 12 kg pytel granulí za nějakých 250 - 300 Kč nebude ta správná volba.



Jak vybrat opravdu kvalitní granule?

S odpovědí se do jedné věty opravdu nevejdu. Co vám doporučím především je: „Čtěte složení na konkrétních pytlech s granulemi.“ Reklamy jsou mnohdy zavádějící a o kvalitě propagovaných granulí se kolikrát moc mluvit nedá. I v popisech složení je potřeba se zorientovat. I v nich mohou být zavádějící informace.

Vybírejte raději ty, kde jsou všechny suroviny konkrétně určené. Např. místo drůbeží moučka, je lepší kuřecí moučka, místo obilovin je lepší rýže apod. Pokud tam suroviny nejsou jasně a konkrétně uvedené, nevíte z čeho granule jsou a čím vlastně krmíte.

Granule se mnohdy tváří, že jsou vyrobeny hlavně z masa. Ve skutečnosti to tak není. 100% masové granule neexistují a ani by nebyly pro psy vhodné. Nicméně pes je však z genetického hlediska stále masožravec a tak by v krmivu měla být převaha bílkovin z živočišných zdrojů.

Je mnohem levnější vyrábět granule z obilovin místo masa. I obiloviny obsahují bílkovinu tak co, psovi to může být přece jedno. Jenže není. Pes vám po takových granulích nebude prospívat a poznáte to i na jeho srsti. Vesměs se jedná o granule, kde výrobce neuvádí konkrétní druhy surovin.

Mnohdy se za obilovinami skrývá kukuřice, kterou by se psi vůbec neměli krmit. Mají potíže ji strávit. Psi totiž na rozdíl od lidí nemají ve slinách enzym amylázu proto škroby tráví až ve dvanáctníku. Kromě toho díky horší stravitelnosti je kukuřice potenciálním alergenem.

Co tedy ano?

Na prvním místě by měla být uvedena kvalitní masová moučka nebo maso v sušeném stavu. Pokud je uvedeno maso v čerstvém stavu, je to opět zavádějící. Pokud máte na prvním místě ve složení uvedeno čerstvé maso a za ním třeba rýži nebo brambory je jasné, že granule budou obsahovat převážně rýži nebo brambory.

Čerstvé maso totiž obsahuje ze 70% vodu, kdy sušením se voda odpaří a zůstane masová moučka asi 30% z původního množství. Proto obsah masa v těchto granulích dosti spadne až za zmíněnou rýži či brambory. Za mě už to hraničí s klamáním zákazníka. Nicméně někteří výrobci za čerstvým masem uvedou i masovou moučku a pak je to v pořádku.



Dále jsou uvedeny zdroje škrobů či sacharidů. Jak už jsem zmínila výše, nestačí pouze označení "obiloviny". Mezi nejlépe stravitelné patří tapioky, brambory a rýže.

V granulích můžete najít také proso a amarant, to je z hlediska stravitelnosti spíše průměr. Nejhůře stravitelná, jak už víte je kukuřice, ale také pšenice, oves a ječmen. Řídit se můžete i označením „Grain free“, tedy bez obilovin.

Hodnota škrobů by měla být ideálně do 30%. Do 50% je to průměr.

Dále jsou uvedeny zdroje tuků. Např. rybí tuk, kuřecí tuk - poměr omega-6 a omega-3 kyselin menší než 5:1. Tuky jsou u psů nejdůležitějším zdrojem energie. Také se díky nim mohou vstřebávat vitamíny A, D, K, E, které jsou rozpustné v tucích.

Ve složení také najdete zeleninu, ovoce, bylinky, probiotika, vitamíny, minerály, antioxidanty. Někdy také kloubní výživu jako je glukosamin, chondroitin nebo MSM. Kloubní podpora v granulích je spíše lákadlo pro zákazníka, neboť jejich obsah je nízký. Ve složení být může, i když neovlivní stav kloubů vašeho psa. Obsah vlákniny v granulích by měl být více než 3%.



Čemu se vyhnout?

Pokud bude uvedeno čerstvé maso jako jediný zdroj bílkovin (když chybí údaj o masové moučce), vždy to znamená minimum živočišných bílkovin v krmivu. Označení „vedlejší produkty živočišného původu“ nebo „maso a výrobky masového původu“ – nebrat.

Maso je velmi široký pojem. Je třeba, aby bylo přesně určeno – kuřecí moučka, krůtí moučka apod. Výrobky masového původu, vedlejší živočišné produkty, deriváty jsou jiným slovem odpady. Jsou to různé zbytky, jako staré maso, kafilerní zbytky, nohy, zobáky, peří, krev, střeva, srst, kopyta i trus.

V podstatě totéž platí o „vedlejších produktech rostlinného původu“, „obilovinách“ nebo „rostlinných izolátech“. Jedná se opět o zbytky, tentokrát z rostlinné výroby. Takže žádná valná kvalita. Mnohdy se za těmito označeními skrývá také sója.

Někteří výrobci ji ve výčtu surovin i uvedou – sója, sójové boby, sójový olej. To rozhodně nebrat. Sója je alergen a také je těžce stravitelná, působí proti využití bílkovin z potravy.

Někteří výrobci také používají nepotřebný přepálený tuk z restaurací, který tam někde stojí i několik měsíců v barelech. Nastříkají jej na granule a ty pak hezky voní a hlavně psům chutnají.

Mnohdy ve výčtu surovin najdeme i celulózu. Výrobce tvrdí, že je tam pro lepší trávení. Ve skutečnosti to znamená, že granule obsahují piliny, které psi rozhodně strávit neumí!

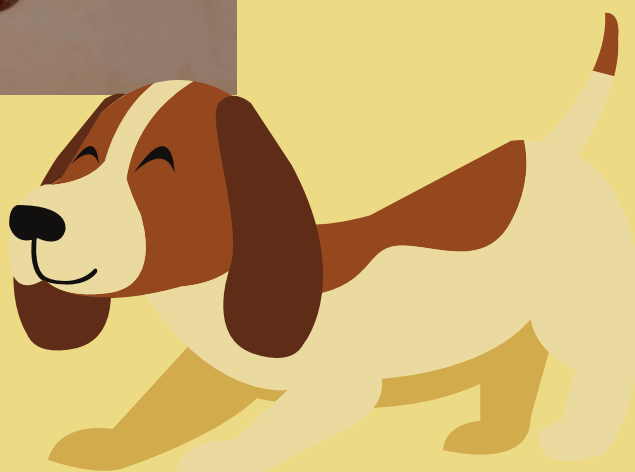


Chemické konzervanty jako např. BHA, BHT, propylgalat, sorban draselný, ethoxyquin... Mohou se skrývat pod označením „doplňkové látky povolené v EU“. Jsou to rakovinotvorné látky.

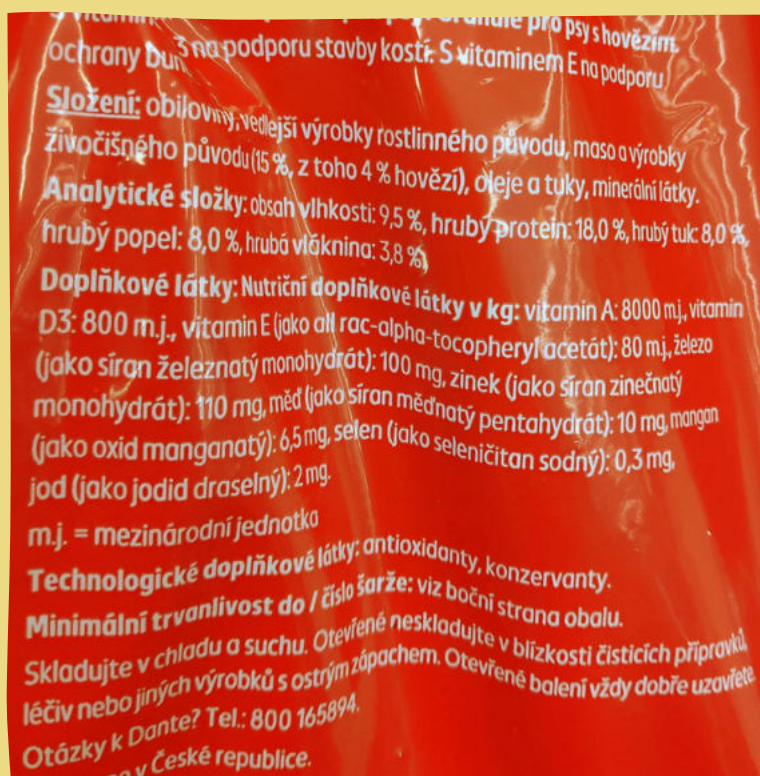
Vybrat správné granule může být dosti náročné. Snad vám tento „tahák“, alespoň trochu pomůže se zorientovat.

Šetřit na krmení nebude ta správná cesta. Předpokládám, že všichni chceme, aby ti naši čtyřnozí partáci s námi byli co nejdéle.

Pro začátek si můžete udělat nějaký svůj průzkum. Můžete si vyfotit část s textem, kde je složení z různých granulí a doma si to v klidu porovnat.

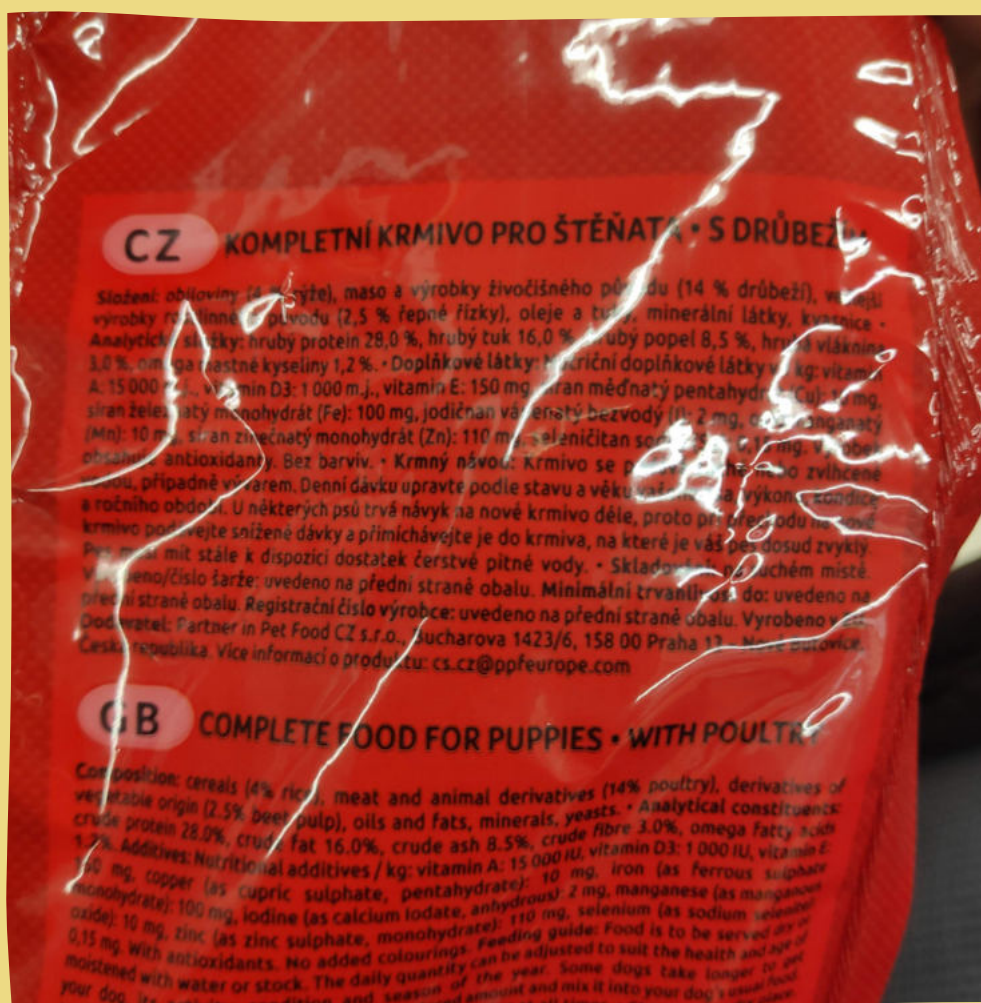


Pár ukázek



Jak vidíte, zde ve složení jsou na prvním místě obiloviny. Pro mě už to znamená, že dále nečtu. Tohle dobré granule rozhodně nejsou.

Na druhém obrázku je složení z granulí přímo pro štěňata. Sami si řekněte zda byste takové krmivo chtěli dát svému mazlíčkovi ve vývinu...



CZ Optiness – Kompletní krmivo pro dospělé psy.

Složení: Sušený drůbeží protein; Ryže; Ječmen; Sušené brambory 10,0 %; Řepné řízky; Drůbeží tuk; Sušený jehněčí protein 4,5 %; Hydrolyzovaný drůbeží protein; Minerální látky; Prášek z čekanky (inulin); Sušené maso novozélandských mušlí slávek zelenouštých (*Perna canaliculus*). **Analytické složky:** Protein 22,0 %; Obsah tuku 12,0 %; Hrubá vláknina 3,0 %; Hrubý popel 7,0 %; Vápník 1,50 %; Fosfor 1,00 %; Sodík 0,40 %. **Nutriční doplňkové látky v 1 kg:** 22.600 m.j. Vitamín A; 1.700 m.j. Vitamín D3; 200 mg Vitamín E; 100 mg Vitamín C; 15 mg Vitamín B1; 20 mg Vitamín B2; 20 mg Vitamín B6; 100 mcg Vitamín B12; 50 mg D-pantothenan vápenatý; 85 mg Niacinamid; 5 mg Kyselina listová; 950 mcg Biotin; 1.000 mg Taurin; 250 mg L-Karnitin; 200 mg Železo (Síran železnatý monohydrát); 160 mg Zinek (Chelátová forma zinku, hydrát (v pevné formě)); 16 mg Mangan (Oxid manganatý); 20 mg Měď (Měďnatý chelát glycinu hydrát (v pevné formě)); 2,00 mg Jód (Jodičnan vápenatý, bezvodý); 0,30 mg Selen (Seleničitan sodný). **Technologické doplňkové látky:** Antioxidanty: na bázi přírodního tocopherolu. Datum doporučené spotřeby na obalu výrobku. Doporučené dávkování: viz tabulka. Uvedené krmné dávky jsou orientační s ohledem na aktivitu a ustájení vašeho zvířete. Vždy musí mít k dispozici dostatek čisté, pitné vody. www.josera.cz

DK Optiness – Fuldfoder til hunde.

Ani tohle není žádná topovka. Je až šílené kolik fakt špatných granulí na trhu je. Vidíte?

Nebojte se, na trhu je i spousta dobrých granulí. Ráda bych ještě podotkla, že vysoká cena nemusí nutně znamenat, že granule jsou v top kvalitě. Doporučuji si před koupí číst složení opravdu všech granulí, o kterých uvažujete.

Ukázkově vám tady dám i složení granulí, které jsme kupovali holkám. Přechodně jsme krmili granulemi. Christinka měla zdravotní problémy a tak musely obě holky baštit granule.



ADULT LARGE CHICKEN - Receptura s nízkým obsahem obilovin pro dospělé psy velkých plemen. Kompletní superpremiové krmivo
Složení: sušené kuřecí maso (30%), bramborové vločky (25%), rýže, sušená jablka, kuřecí tuk, hydrolyzovaný kuřecí protein (5%), pivovarské kvasnice (120 mg/kg), směs mořských řas, fenykl, tymián, skořice, anýz, hřebíček, rozmarýn a juka (120 mg/kg). **Analytické složky:** Hrubý protein 26%, Hrubé c
látky v 1 kg: Vitamín A (E672) 20000 IU, Vitamín D3 (E671) 1400 IU, Vitamín E (alfatokoferol) (3a700) 400mg, Vitamín B1 1mg, Vitamín B2 4mg, Vitamín B
Obsahuje antioxidanty schválené EU. Krmný návod: Krmivo podávejte suché nebo lehce zvlhčené. Vždy zajistěte, aby měl váš pes dostatek čerstvé, pitné v
(Feeding table). Pro správnou kondici poskytněte zvířeti dostatek pohybu a nepřekrmujte ho. Metabolizovatelná energie: 3 740 kcal/kg. Omega 3: 0,2

miové krmivo pro psy.

varské kvasnice, rybí olej, sušená mrkev, glukosamin sulfát (310 mg/kg), chondroitin sulfát (190 mg/kg), mananoligosacharidy (180 mg/kg), fruktooligosacharidy
 in 26%, Hrubé oleje a tuky 14%, Vlhkost 10%, Hrubý popel 6,2%, Hrubá vláknina 2,8%, Vápník 1,4%, Fosfor 1,1%, Sodík 0,2%, Hořčík 0,09%. **Nutriční doplňkové**
 4mg, Vitamín B6 (3a831) 1mg, Vitamín B12 0,05mg, Zinek (E6) 90mg, Železo (E1) 70mg, Mangan (E5) 36mg, Jód (E2) 0,7mg, Měď (E4) 16mg, Selen (3b8.10) 0,25mg.
 čerstvé, pitné vody. Denní výživové požadavky se mohou lišit v závislosti na prostředí, velikosti, věku a aktivitě psa. Doporučené denní dávkování - viz krmná tabulka
 g. Omega 3: 0,20%, Omega 6: 1,70%. Skladujte na chladném a suchém místě. Spotřebujte do: viz horní část pytle.

Nešlo to vyfotit na jednu fotku, tak alespoň takhle. Snad je to dostatečně čitelné. Takhle nějak to má vypadat. Přeji vám šťastnou ruku při výběru granulí. Ať jste s výběrem spokojeni vy i váš čtyřnohý parťák.



Váš
 z váš
 Peka
 z váš
 NOBY
 ♥

Všechny mé zkušenosti, všechno co mě Christinka s Miou naučily, vše co jsem vyčetla z mnoha chytrých knih a pak v praxi ověřila, a to minimálně na našich holkách najdete:

- v mých dalších [eBoocích](#),
- [webinářích](#),
- [on-line kurzech](#).

Můžete se na mě obrátit také rovnou, prostřednictvím [konzultace](#) nebo mého [mentoringu](#) pro delší spolupráci. Většinou je potřeba delší čas pro vysvětlení pejskovi, jak se má chovat správně a odstranit tak jeho nežádoucí chování.